

KVARTALSRAPPORT JANUARI – SEPTEMBER 2010

Sammandrag av väsentliga händelser

Pampalo Guldgruva:

- Konstruktions och anläggningsarbetet vid Pampalogruvan har gått in i slutskedet. Kostnaderna för uppbyggnaden av anläggningarna fortsätter att i huvudsak följa planerna och budgeten. För att möjliggöra förbättringar i krossanläggningen och i det vid gruvan belägna analyslaboratoriet har dock mindre överskridande skett.
- All kross- och processutrustning har levererats enligt tidplanen och finns nu på plats i Pampalo.
- Konstruktionen av den nya kraftledningen fortskrider snabbt och denna förväntas vara klar och kunna tas i bruk tidigare än vad som planerats.
- En uppdatering av de bevisade och sannolika malmreserverna i Pampalogruvan har gjorts. Denna visar att maltonnaget ökat med 50 % och att guldinnehållet i detta ökat med 11 %.
- Janne Muttonen har utnämnts till platschef för verksamheten i Pampalo. Han kommer att tillträda tjänsten den första november 2010.

Koncernen:

- Resultat per aktie uppgick till -0,97 SEK (-0,36), varav tredje kvartalet -0,13 SEK (-0,17)
- Bruttoinvesteringarna uppgick till 128 416 KSEK (12 703), varav under tredje kvartalet 45 288 KSEK (5 650)
- Periodens totala kassaflöde uppgick till -72 528 KSEK (-20 965), varav tredje kvartalet -15 495 KSEK (-6 298)
- På grund av främst ett stärkt guldpris i dollar och en svagare euro uppgick Bolagets kassaflödessäkringar avseende guldpris samt ränta vid kvartalets slut till – 119 127 KSEK. Under tredje kvartalet ökade marknadsvärdet med 49 042 KSEK.

Utsikter 2010:

- Endomines hyser fortfarande stark tilltro till att testproduktionen i Pampalo kan påbörjas under fjärde kvartalet 2010 och att kommersiell produktion kommer att inledas under första kvartalet 2011.
- Lösenperioden för Endomines teckningsoption pågår mellan den 15 november och 15 december 2010. Endomines emitterade 6 111 957 teckningsoptioner i samband med företrädesemissionen 2009. Varje teckningsoption berättigar till nyteckning av en (1) aktie i Endomines för 5 SEK. För mer information om teckningsoptionerna se Bolagets hemsida.

Väsentliga händelser under tredje kvartalet

Konstruktionen och uppbyggnaden av ovanjordsanläggningarna och guldgruvan i Pampalo fortsatte att följa de uppgjorda planerna och tidsschemat under tredje kvartalet 2010. Den slutliga leveransen

av processutrustning från Metso Minerals (Sala) AB, vilken utgjordes av gavlarna till kvarnen, anlände till Pampalo i augusti. Installationen av kvarnen slutfördes under september månad.

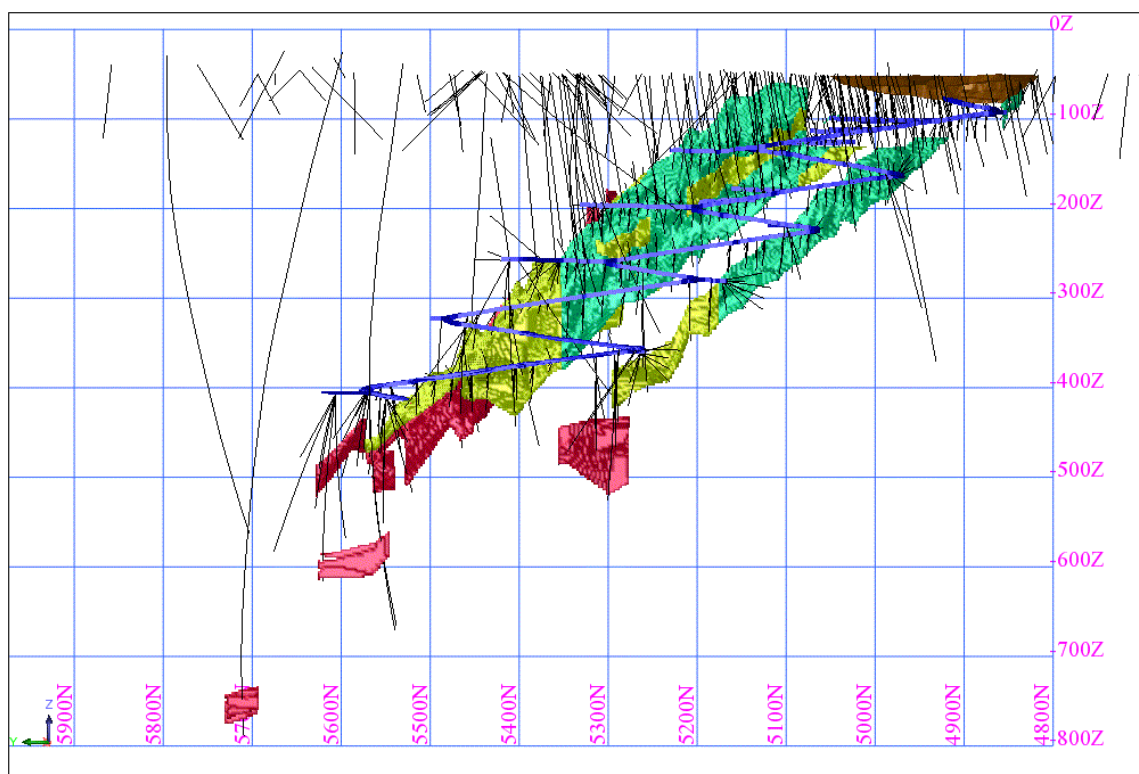
Mekaniska och elektriska installationsarbeten i anslutning till krossen har pågått under hela rapportperioden och dessa förväntas vara klara under oktober månad. Rördragning samt elektriska installationer och automatiseringsarbeten i processverket har fortgått enligt projektplanen och tidsschemat.

En uppdatering av de bevisade och sannolika malmreserverna i Pampalo enligt JORC-koden har genomförts av Outotec Oyj. Denna inkluderar resultaten från den borrhningskampanj som avslutades i april. Borrhningen, som gjordes från positioner under jord i gruvan, avsåg i första hand att öka kunskapen om de delar av malmen från vilka produktion planeras under de närmaste tre till fyra åren. Den nya beräkningen av malmreserverna i Pampalogruvan visar att tonnage ökat med 50 % och att gulddinnehållet i detta ökat med 11 %.

Tabellen nedan visar reserverna i Pampalogruvan per den 25:e september 2010. Mineralresurser och reserver i Endomines övriga förekomster längs den Karelska Gulmlinjen ingår ej i de redovisade tonnagen.

Malmreserver och mineraltillgångar – Pampalo Guldgruva						
Förekomst	Ton	Guldhalt g/t	Guldmängd oz	Kg	Klassificering	Konsult
Pampalo	22 000	4,0	2 829	88	Lager	WAI
	750 000	3,6	88 807	2 700	Bevisad	Outotec
	511 000	3,0	49 287	1 533	Sannolik	Outotec
Summa malmreserver	1 283 000	3,4	138 923	4 321		
Antagna mineraltillgångar	240 000	3,6				Outotec

Note: **Antagna mineraltillgångar är utöver malmreserverna**
 WAI lagerberäkning: top cut 10 g/t
 Outotecberäkning: malmreserv cut-off 1 g/t, guldpris 843 €/oz (~1 030 usd /oz);
 gråbergsinblandning 10-20%. malmförlust: ortdrivning 0 %, brytning 5 % and brytning
 nära talc chlorit sten 40 %



Figur. Mineraltillgångarna i Pampalgruvan visade i en längsgående profil. Grönt= kända mineraltillgångar, gult= indikerade mineraltillgångar och rött= antagna mineraltillgångar. Endast kända och indikerade mineraltillgångar har använts för beräkning av reserverna.

Under jord i Pampalgruvan har utvecklingsarbetet fortsatt. Stigorterna för ventilation av gruvan är färdiga och stegar för utrymning har installerats. Ortdrivning i malm och sidoberg har pågått under hela perioden. Den malm som erhållits från ortdrivningen kommer att lagras ovan jord tills kraftledningen är klar och processverket tagits i drift.

Konstruktionen av den 48 kilometer långa kraftlinjen från Ratilanvaara till Pampalo guldgruva pågår. Den ligger något före tidsplanen och beräknas kunna tas i drift i god tid före årsskiftet vilket innebär att den planerade testproduktionen kan inledas redan under fjärde kvartalet 2010.

Säkerhet och personal

Under kvartalet har en mindre olyckshändelse inträffat under jord. "Lost Time Injury Frequency Rate (LTIFR¹) räknat från början av året har för Endomines personal varit 0 och för anställda i entreprenörföretagen 28. Medelvärdet för alla engagerade i uppbyggnaden av Pampalgruvan uppgår till 19. Endomines kommer som tidigare att prioritera säkerheten i verksamheten och kontinuerligt granska och följa upp denna.

Utbildningsprogrammen för processoperatörer och laboratoriepersonal har slutförts under kvartalet. Endomines personal har under kvartalet ökat med 16 processoperatörer respektive 6 laboratorieanställda.

Janne Muttonen har utnämnts till platschef för verksamheten vid Pampalgruvan. Han kommer att tillträda tjänsten den första november 2010. Tidigare har Janne Muttonen varit anställd hos Ahma

¹ Antal skador per miljon arbetstimmar som lett till en frånvarodag per skift

Insinöörit Oy och som projektledare ansvarat för konstruktionsarbeten i samband med uppbyggnaden av anläggningarna i Pampalo.

Den totala arbetsstyrkan i Pampalo har under det tredje kvartalet i genomsnitt uppgått till 35 personer vilka varit anställda av Endomines samt 50 personer anställda av entreprenörföretagen. Personalstyrka närmar sig den som kommer att behövas vid full produktion. Ytterligare några få gruvarbetare kommer dock att utbildas och rekryteras under nästa kvartal. För närvarande uppgår personalantalet till 40 personer.

Utsikter 2010

Endomines hyser fortfarande stark tilltro till att testproduktion kommer att kunna påbörjas under fjärde kvartalet 2010 och att kommersiell produktion kommer att inledas under första kvartalet 2011.

Under jord kommer arbetet med att utveckla gruvan att fortsätta enligt den uppgjorda planen. När den fullskaliga produktionen inleds kommer det att ovan jord finnas ett lager med malm som räcker för tre till fyra månaders produktion. Detta malmlager kommer att säkra tillgången på malm under produktionsuppstarten och bidra till att nå det första årets produktionsmål.

Lösenperioden för Endomines teckningsoption pågår mellan den 15 november och 15 december 2010. Endomines emitterade 6 111 957 teckningsoptioner i samband med företrädesemissionen 2009. Varje teckningsoption berättigar till nyteckning av en (1) aktie i Endomines för 5 SEK. Om alla teckningsoptioner utnyttjas till fullo, kommer Bolaget att tillföras cirka 30 MSEK under december månad 2010, vilka i huvudsak avses användas för att finansiera ytterligare prospektering och utveckling av Pampaloförekomsten och övriga guldfyndigheter längs den Karelska Gulmlinjen.

Effekter från kassaflödessäkringar

Marknadsvärdet av det 50 %-iga hedgeprogrammet kommer att fortsätta fluktuera beroende på växelkursen USD/Euro och utvecklingen av guldpriset. Effekten av hedgeprogrammet kommer att realiseras först under de kvartal som de berör. Bolagets verkliga vinst kommer att baseras på en kombination av driftkostnader, guldproduktion, hedgepris och dagspris.

Finansiell information för koncernen

Nyckeltal

Nyckeltal	Juli - sep	Juli - sep	Jan - sep	Jan - sep
KSEK	2 010	2 009	2 010	2 009
Summa intäkter	-	-	-	-
Nedskrivning av ilmenitverksamheten	655	-	-44 338	-
Övrigt rörelseresultat	-5 763	-5 437	-16 757	-11 710
Rörelseresultat	-5 108	-5 437	-61 095	-11 710
Finansiella poster-netto	-5 801	-331	-12 953	-611
Resultat före skatt	-10 909	-5 768	-74 048	-12 321

Kommentarer till resultatet för tredje kvartalet 2010 och januari-september 2010

Investeringarna i Pampalo guldgruva följer såväl tidplan som budget vilket innebär testproduktion i slutet av 2010 och fullskalig produktion under första kvartalet 2011. Koncernen redovisar därmed ingen omsättning under denna inledande investeringsfas.

Under tredje kvartalet 2010 uppgick koncernens resultat före skatt till -10 909 KSEK (-5 768), varav rörelseresultat -5 108 KSEK (-5 437) och finansnetto -5 801 KSEK (-331).

Under perioden januari-september 2010 uppgick koncernens resultat före skatt till -74 048 KSEK (-12 321), varav rörelseresultat -61 095 KSEK (-11 710) och finansnetto -12 953 KSEK (-611). Exklusive den nedskrivning av ilmenitverksamheten (se beskrivning ovan) som gjordes i juni 2010 om 44 338 KSEK uppgick det jämförbara rörelseresultatet för 9-månadersperioden till -16 757 KSEK (-11 710). Kostnadsökningen beror främst på ökade personalkostnader i Finland samt övriga löpande kostnader vid Pampalogruvan.

Finansiella poster och resultat per aktie

De finansiella intäkterna och kostnaderna för tredje kvartalet uppgick till netto -5 801 KSEK (-331) och för perioden januari-september 2010 till -12 953 KSEK (-611). I mars 2010 efterskänkte finska staten ett lån på 237 KEUR, vilket tillsammans med tidigare redovisade räntekostnader resulterade i en engångsintäkt på 3 202 KSEK. Valutakursdifferenserna för kvartalet uppgick till -5 446 KSEK och för januari-september 2010 till -16 006 KSEK. Moderbolagets fordringar på koncernen och en del av bankmedlen är i EUR och kursförlusten beror på kronans förstärkning jämfört med euron.

Resultat per aktie före och efter utspädning uppgick för tredje kvartalet till -0,13 SEK (-0,17) och för perioden januari-september 2010 till -0,97 SEK (-0,36).

Kommentarer till övrigt totalresultat

Övrigt totalresultat inkluderar omräkningsdifferenser samt orealiserade förluster på kassaflödessäkringar minskat med skatter avseende dessa poster. Ingentenda av ovanstående poster påverkar koncernens kassaflöde.

Övrigt totalresultat för tredje kvartalet 2010 uppgick till 31 191 KSEK (-12 197) och för perioden januari-september 2010 till -113 616 KSEK (-13 799).

Omräkningsdifferenserna för tredje kvartalet uppgick till på -4 317 KSEK (-12 197) och för perioden januari-september 2010 till -13 373 KSEK (-13 799). Omräkningsdifferenserna beror på ändringar i valutakurser genom att nettotillgångarna i de finska dotterbolagen räknas om till svenska kronor till rapportdagens valutakurs. Nettotillgångarnas motvärde i svenska kronor har minskat på grund av att svenska kronan ökat i värde gentemot EUR.

Bolaget har säkrat ca hälften av den planerade guldproduktionen från juli 2011 till december 2015 samt hela räntekostnaden för projektfansieringslånet från Nordea Bank. Säkringarna kvalificerar sig för sk. säkringsredovisning, vilket betyder att orealiserade värdeförändringar i marknadsvärdet inte påverkar bolagets resultat före skatt utan redovisas som del av Övrigt totalresultat.

Marknadsvärderingen per den 30 september påverkade totalresultatet för kvartalet positivt med 35 508 (KSEK (-) och periodresultatet januari-september 2010 med -100 243 KSEK (-). Guldpriset har ökat med 19 % sedan årsskiftet (1 311 USD/oz jfrt med 1 104/oz USD). I EUR har guldpriset ökat med 25 % (960/oz EUR jfrt med 760 EUR/oz) Endomines har säkrat guldpriset till 843 EUR/oz.

Kassaflöde och likviditet

Kassaflöde	Juli - sep	Juli - sep	Jan - sep	Jan - sep
KSEK	2 010	2 009	2 010	2 009
Kassaflöde från löpande verksamhet	-8 035	-673	-21 667	-7 189
Kassaflöde från investeringsverksamhet	-45 299	-5 625	-127 673	-13 776
Kassaflöde från finansieringsverksamhet	37 839	-	76 812	-
Periodens kassaflöde	-15 495	-6 298	-72 528	-20 965
Likvida medel vid periodens slut	63 887	10 733	63 887	10 733

Koncernens likvida medel uppgick vid kvartalets utgång till 63 887 KSEK (139 173) vid ingången av året). Kassaflödet för senaste kvartal uppgick till -15 495 KSEK.

Nettoinvesteringarna under tredje kvartalet uppgick till 45 299 KSEK (5 625) och för perioden januari-september 2010 till totalt 127 673 KSEK (13 776). Kassaflödet från finansieringsverksamheten uppgick under kvartalet till 37 839 KSEK (-) och delårsperioden januari-september 2010 till 76 812 KSEK (-) och avser upplåning från Nordea Bank Finland.

Övriga kommentarer till de finansiella rapporterna

Noterna hänvisar till rapporterna på sida 12.

Investeringar i anläggningstillgångar

Not 1 Bruttoinvesteringar	Juli - sep	Juli - sep	Jan - sep	Jan - sep
KSEK	2010	2009	2010	2009
Immateriella anläggningstillgångar	3 190	-162	9 308	5 512
Materiella anläggningstillgångar	42 098	5 812	119 108	7 191
	45 288	5 650	128 416	12 703

Investeringarna under det tredje kvartalet uppgick till 45 288 KSEK (5 650) och under perioden januari-september till 128 416 KSEK (12 703) och avser i huvudsak Pampaloprojektet och. Sammanlagt har 15,0 mEUR investerats i Pampaloprojektet sedan oktober 2009. Investering genom finansiell leasing uppgick till 4 196 KSEK (-).

Finansiella anläggningstillgångar

Not 2 Finansiella anläggningstillgångar	30 sep	31 dec
KSEK	2010	2009
Uppskjutna skattefordringar	37 667	1 678
Derivat	0	10 595
Andra långfristiga fordringar	933	1 025
	38 600	13 298

Uppskjutna skattefordringar har ökat till 37 667 KSEK främst på grund av orealiserade derivatförluster. Vid årets slut 2009 redovisades orealiserade vinster på derivatinstrumenten, 10 595 KSEK. I denna kvartalsrapport redovisas en orealiserad förlust på 119 127 KSEK, som upptas som långfristig skuld, se avsnitt "Långfristiga skulder" nedan.

Not 3 Varulager

Varulagret om 9 653 KSEK (-) avser malm från ortdrivning under året och lagras tills anrikningsverket kan tas i drift.

Not 4 Kortfristiga fordringar	30 sep	31 dec
KSEK	2010	2009
Investeringsbidrag	16 379	5 722
Momsfordringar	3 468	6 230
Övriga kortfristiga fordringar	664	315
	20 511	12 267

Ökningen av kortfristiga fordringar hänför sig främst till upplupet investeringsbidrag för investeringar gjorda under perioden 2010. Investeringsbidraget uppgår till högst 2,5 MEUR för kvalificerade investeringar i Pampaloprojektets infrastruktur. Bidraget uppgår till 25 procent av dessa investeringar. Den 26 oktober har Närings-, trafik- och miljöcentralen i Norra Karelen (ELY-centralen) betalat in 15,5 MSEK avseende investeringar fram till 31 augusti 2010. ELY-centralens uppgifter består av de uppgifter som tidigare sköttes av Norra Karelens TE-central och Norra Karelens miljöcentral.

Not 5 Långfristiga skulder	30 sep	31 dec
KSEK	2010	2009
Lån med särskilda villkor	9 197	12 735
Skuld avseende finansiell leasing	3 620	0
Banklån	65 952	0
Derivat	119 127	0
Avsättningar och övrigt	4 183	5 420
	202 079	18 155

Långfristiga skulder uppgick vid kvartalets slut till 202 079 KSEK (18 155). Lån med särskilda villkor, så kallade kapitallån i de finska dotterbolagen, har minskat på grund av att ett av lånen från statskontoret efterskänkts. Avsättningarna minskade även som en följd av att i koncernen upplupna räntor på detta lån borttagits.

Skulden avseende finansiell leasing avser ett avtal om leasing av ett produktionsborraggregat och banklånet avser den långfristiga andelen av projektfinansieringslånet från Nordea Bank Finland på 8 MEUR. Lånet återbetalas halvårsvis med 0,8 MEUR, från och med juni 2011.

Skulden för derivatinstrument om 119 127 KSEK avser verkliga värdet av en kassaflödessäkring avseende 84 400 oz guld. Avtalat fast pris över en period som sträcker sig från tredje kvartalet 2011 till och med fjärde kvartalet 2015 är på 843 EUR per oz. Det verkliga värdet baseras på noterade marknadspriser för guld- och i förekommande fall valutaterminer samt en diskontering av beräknade kassaflöden. Diskonteringsräntan är hämtad från kvoterade marknadspriser i aktuell valuta. Dessa beräkningar görs av Nordea bank. Det negativa marknadsvärdet på derivatinstrumenten kommer att balanseras upp av positiva effekter från högre guldpris och därmed inte påverka det verkliga utfallet för denna kassaflödessäkring negativt.

Finansiell ställning

Soliditeten vid tredje kvartalets utgång uppgick till 45 procent (93). Minskningen förklaras främst av orealiserade förluster för kassaflödessäkringar samt nedskrivning av investeringen i

ilmenitverksamheten. Koncernens egna kapital uppgick till 184 051 KSEK (368 283), vilket motsvarar 2,51 SEK (5,02) per aktie.

Övrigt

Risker och osäkerhetsfaktorer

Till gruv- och prospekteringsbolags verksamhet hör olika tekniska, affärsmässiga och finansiella risker. Olika omständigheter kan försena eller förhindra exploatering av en förekomst. I Bolagets senaste årsredovisning har risker och osäkerhetsfaktorer beskrivits mer ingående på sidorna 26 och 40.

I maj ingick Bolaget avtal om säkring av räntan för hela kommande krediten från Nordea. Säkringen gäller från den 1 oktober 2010 fram till 31 december 2015. Under denna period uppgår låneräntan till fasta 4,77 procent. Orealiserade förändringar i verkligt värde på denna kassaflödessäkkring redovisas under övrigt totalresultat.

Redovisningsprinciper

IFRS

Endomines tillämpar International Financial Reporting Standards (IFRS) så som de antagits av den Europeiska Unionen. Väsentliga redovisnings- och värderingsprinciper framgår av årsredovisningens sidor 36-40 för 2009. Delårsrapporten har upprättats med tillämpning av samma redovisningsprinciper som i årsredovisning för 2009.

Delårsrapporten har upprättats i enlighet med IAS 34 (Delårsrapportering).

Från innevarande räkenskapsår har det blivit aktuellt för bolaget att tillämpa IFRS 2 (Aktierelaterade ersättningar) och IAS 17 (Leasingavtal). Transaktioner som faller under de nämnda redovisningsreglerna har inte funnits förrän 2010.

Aktierelaterade ersättningar

I januari 2010 tilldelades personaloptioner till bolagets anställda i enlighet med villkoren i beslut på extra stämma i november 2009. I enlighet med IFRS2 beräknas ett verkligt värde för de tilldelade optionerna. Det vägda genomsnittliga verkliga värdet för de optioner som tilldelats, fastställt med hjälp av Black-Scholes värderingsmodell, var i genomsnitt 1,20 SEK per option. Viktiga indata och antaganden i modellen var aktiekursen på tilldelningsdagen, lösenpris, volatilitet, förväntad löptid på optionerna och den årliga riskfria räntan. Volatiliteten mätt som standardavvikelsen för förväntad avkastning på aktiepriset baseras på en statistisk analys av aktiekursen. Det verkliga värdet på tilldelningsdagen fördelas jämnt över intjänandeperioden och kostnadsförs som personalkostnader. Motpost är balanserat resultat.

Finansiell leasing

Leasingavtal av anläggningstillgångar där koncernen i allt väsentligt innehar de ekonomiska risker som förknippas med ägandet, klassificeras som finansiell leasing. Vid leasingperiodens början redovisas finansiell leasing i balansräkningen till det lägre av leasingobjektets verkliga värde och nuvärdet av minimileaseavgifterna. Varje leasingbetalning fördelas mellan amortering av skulden och finansiella kostnader för att uppnå en fast räntesats för den redovisade skulden. Motsvarande betalningsförpliktelser, efter avdrag för finansiella kostnader, ingår i balansräkningens poster

Långfristig upplåning och Kortfristig upplåning. Räntedelen i de finansiella kostnaderna redovisas i resultaträkningen fördelat över leasingperioden så att varje redovisningsperiod belastas med ett belopp som motsvarar en fast räntesats för den under respektive period redovisade skulden. Anläggningstillgångar som innehas enligt finansiella leasingavtal skrivs av under den kortare perioden av tillgångens nyttjandeperiod och leasingperioden.

Valutakurser

De finska dotterbolagens huvudsakliga valuta är EUR både avseende löpande kostnader och investeringar. Försäljningsintäkterna kommer i framtiden att vara i huvudsak i USD. Utvecklingen av främst EUR och USD får därmed en väsentlig inverkan på koncernens resultat-, balansräkning och rapporterade kassaflöden. Under året försvagades EUR mot den svenska kronan med ca 11 procent.

Valutakurser som använts i denna rapport för omräkning från EUR till SEK av utgående balansräkning är 9,16 (31.12.2009 = 10,2520) och av resultatet januari-september 2010 9,65 i enlighet med av riksbanken publicerade värden.

Segmentrapportering

Den nya standarden för segmentrapportering IFRS 8 inför ett "ledningens perspektiv" för att identifiera och mäta det ekonomiska resultatet för ett företags rörelsesegment. Redovisad segmentinformation ska baseras på den information som används internt av ledningen.

Bolagets ledning koncentrerar sig för närvarande främst på byggandet av Pampalogruvan, som ska färdigställas under 2010. Fram till dess att gruvproduktion startar verkar Endomines i enbart ett rörelsesegment och ett geografiskt område, Finland.

Personal

Koncernen hade vid kvartalet slut 41 anställda. Genomsnittligt antal anställda uppgick för delårsperioden till 21 (8).

Närståendetransaktioner

Med närståendetransaktioner avses kostnader för tjänster fakturerade genom bolag där styrelseledamot och tidigare VD är anställd. Fram till 31 juli 2009 avsåg kostnaderna enbart VD-tjänster. Mellan den 1 augusti 2009 t o m 31 juli 2010 gällde ett nytt avtal. Under avtalstiden var Timo Lindborg kontrakterad som strategisk konsult på deltid. Kostnaden för samtliga tjänster uppgick under januari-september 2010 uppgick till 374 KSEK (1 723).

Endomines aktien

Antalet utestående aktier i Endomines är 73 343 484 stycken med ett kvotvärde om 3 SEK per aktie. Utöver detta har bolaget emitterat 6 111 957 stycken teckningsoptioner, som under tiden från 15 november till och med 15 december 2010 berättigar till nyteckning till en emissionskurs på 5 SEK.

Sedan årets början har Endomines aktiekurs stigit från 4,31SEK till 8,05 SEK (29 oktober 2010). Omsatt antal aktier uppgick till 48,4 miljoner och totalomsättningen till 325,8 MSEK. Börsvärdet har ökat från 316 MSEK till 590 MSEK.

Den 13 januari noterades teckningsoptionen för första gången då kursen uppgick till 0,75 SEK per option. Stängningskursen den 29 oktober 2010 var 3,12 SEK. Sammanlagt har 4,6 miljoner teckningsoptioner omsatts på Nasdaq OMX First North.

I januari 2010 tilldelades sammanlagt 1 250 000 personaloptioner i enlighet med beslut på extra stämma i november 2009. I enlighet med villkoren för incitamentsprogrammet fastställdes lösenpriset för de tilldelade optionerna till 5,80 SEK vilket motsvarade 130% av aktiens genomsnittliga volymviktade kurs under tio dagar efter styrelsens beslut om tilldelning.

Utvecklingen av aktien och teckningsoptionerna samt förteckning över de största aktieägarna finns på bolagets hemsida, www.endomines.com.

Granskning av tekniskt innehåll

Endomines AB:s tekniske chef Jaakko Liikanen har sammanställt det tekniska underlaget i denna rapport. Liikanen är godkänd som "Kvalificerad Person" (QP), av SveMin (Föreningen för gruvor, mineral- och metallproducenter i Sverige). Jaakko Liikanen äger 1 346 382 aktier (1,84 % av totala antalet aktier) i Endomines AB.

Granskning av revisor

Endomines AB:s revisor har inte granskat denna kvartalsrapport.

Kommande ekonomisk information

Bokslutskommuniké 2010 publiceras måndagen den 21 februari 2011.

De publicerade finansiella rapporterna finns även som pdf-format för nerladdning på bolagets webbsida (www.endomines.com).

Stockholm 1 november 2010

Endomines AB (Publ)

Org.nr 556694-2974

Karl-Axel Waplan

Markus Ekberg

Styrelsens ordförande

Verkställande direktör

Carina Hellemaa

Lisbeth Godin Jonasson

Timo Lindborg

Tuomo Mäkelä

Lars-Göran Ohlsson

Rauno Pitkänen

Bilagor, finansiella rapporter i sammandrag

Koncernens totalresultatrapporter					
KSEK, förutom uppgifter per aktie och antal aktier	Juli - sep	Juli - sep	Jan - sep	Jan - sep	Helår
	2 010	2 009	2 010	2 009	2 009
Summa intäkter	-	-	-	-	-
Kostnader för ersättningar till anställda	-2 292	-3 079	-8 181	-5 794	-8 593
Avskrivningar och nedskrivningar av materiella och immateriella anläggningstillgångar	210	-189	-45 311	-594	-788
Övriga kostnader	-3 026	-2 169	-7 603	-5 322	-7 597
Rörelseresultat	-5 108	-5 437	-61 095	-11 710	-16 978
Finansiella intäkter	-22	1	3 305	92	98
Finansiella kostnader	-5 779	-332	-16 258	-703	-1 493
Finansiella poster-netto	-5 801	-331	-12 953	-611	-1 395
Resultat före skatt	-10 909	-5 768	-74 048	-12 321	-18 373
Inkomstskatt	1 607	-	2 879	-	4 600
Periodens resultat	-9 302	-5 768	-71 169	-12 321	-13 773
Kassaflödessakringar	47 983	-	-135 464	-	10 994
Valutakursdifferenser	-4 317	-12 197	-13 373	-13 799	-13 203
Inkomstskatt hänförligt till komponenter i övrigt totalresultat	-12 475	-	35 221	-	-2 858
Övrigt totalresultat för perioden, netto efter skatt	31 191	-12 197	-113 616	-13 799	-5 067
Summa totalresultat för perioden	21 889	-17 965	-184 785	-26 120	-18 840
Periodens resultat hänförligt till:					
Moderföretagets aktieägare	-9 302	-5 768	-71 169	-12 321	-13 773
Minoritetsintresse	-	-	-	-	-
Summa totalresultat hänförligt till:					
Moderföretagets aktieägare	21 889	-17 965	-184 785	-26 120	-18 840
Minoritetsintresse	-	-	-	-	-
Resultat per aktie, räknat på resultat hänförligt till moderföretagets aktieägare under perioden					
Resultat per aktie, före utspädning, SEK	-0,13	-0,17	-0,97	-0,36	-0,38
Resultat per aktie, efter utspädning, SEK	-0,13	-0,17	-0,97	-0,36	-0,38
Antal aktier (tusental):					
Vid periodens utgång, st	73 343	33 921	73 343	33 921	73 343
Genomsnitt före utspädningseffekt, st	73 343	33 921	73 343	33 921	36 297
Genomsnitt efter utspädningseffekt, st	80 705	33 921	80 705	33 921	36 297

Koncernens balansrapporter					
KSEK			30 sep	30 sep	31 dec
			2 010	2 009	2 009
Tillgångar					
Immateriella anläggningstillgångar	Not 1		139 792	203 445	200 471
Materiella anläggningstillgångar	Not 1		134 566	11 642	32 140
Finansiella anläggningstillgångar	Not 2		38 600	1 020	13 298
Summa anläggningstillgångar			312 958	216 107	245 909
Varulager	Not 3		9 653	0	0
Kortfristiga fordringar	Not 4		20 511	1 981	12 267
Övriga omsättningstillgångar			278	0	0
Likvida medel och kortfristiga placeringar			63 887	10 733	139 173
Summa omsättningstillgångar			94 329	12 714	151 440
Summa tillgångar			407 287	228 821	397 349
Eget kapital och skulder					
Eget kapital			184 051	202 584	368 283
Långfristiga skulder	Not 5		202 079	17 629	18 155
Kortfristiga skulder			21 157	8 608	10 911
Summa eget kapital och skulder			407 287	228 821	397 349

Koncernens rapporter över förändringar i eget kapital*					
KSEK	Aktie- kapital	Övrigt till- skjutet eget kapital	Reserver	Balanse- rade vinst- medel	Summa eget kapital
1 Januari 2009 - 30 sep 2009					
1 Januari 2009	91 679	128 344	31 386	-22 705	228 704
Totalresultat					
Periodens resultat	-	-	-	-12 321	-12 321
Övrigt totalresultat för perioden	-	-	-13 799	-	-13 799
Summa totalresultat för perioden	-	-	-13 799	-12 321	-26 120
30 sep 2009	91 679	128 344	17 587	-35 026	202 584
1 Januari 2010 - 30 sep 2010					
1 Januari 2010	220 030	158 412	26 319	-36 478	368 283
Totalresultat					
Periodens resultat	-	-	-	-71 169	-71 169
Övrigt totalresultat för perioden	-	-	-113 616	-	-113 616
Summa totalresultat för perioden	-	-	-113 616	-71 169	-184 785
Transaktioner med aktieägare					
Värde på anställdas tjänstgöring				553	553
Summa transaktioner med aktieägare för perioden	-	-	-	553	553
30 sep 2010	220 030	158 412	-87 297	-107 094	184 051
* hela egna kapitalet är hänförligt till moderbolagets aktieägare					

Koncernens kassaflödesrapporter, KSEK					
	Juli - sep	Juli - sep	Jan - sep	Jan - sep	Helår
	2 010	2 009	2 010	2 009	2 009
Den löpande verksamheten					
Resultat före skatt	-10 909	-5 768	-74 048	-12 321	-18 373
Avskr/nedskr som belastat resultatet	-210	189	45 311	594	788
Omräkningsdifferenser	3 527	-	9 406	-	-
Förändringar i värdet av finansiella instrument	208	-	554	-	-
Övriga poster	111	224	-2 992	514	1 461
Kassaflöde före förändring av rörelsekapital	-7 273	-5 355	-21 769	-11 213	-16 124
Förändring av rörelsekapital	-762	4 682	102	4 024	1 634
Kassaflöde från löpande verksamhet	-8 035	-673	-21 667	-7 189	-14 490
Köp av immateriella anläggningstillgångar	-3 190	162	-9 308	-5 512	-4 998
Köp av materiella anläggningstillgångar	-42 098	-5 812	-119 108	-7 191	-30 366
Sålda immateriella anläggningstillgångar	-11	-	761	-	-
Förvärv av finansiella tillgångar	-	25	-18	-1 073	-1 064
Kassaflöde från investeringsverksamhet	-45 299	-5 625	-127 673	-13 776	-36 428
Kassaflöde före finansieringsverksamhet	-53 334	-6 298	-149 340	-20 965	-50 918
Nyemission, netto kontant	-	-	-	-	158 419
Upptagna lån , netto	37 839	-	76 812	-	-
Kassaflöde från finansieringsverksamhet	37 839	-	76 812	-	158 419
Periodens kassaflöde	-15 495	-6 298	-72 528	-20 965	107 501
Likvida medel vid periodens början	80 069	17 143	139 173	31 820	31 820
Periodens kassaflöde	-15 495	-6 298	-72 528	-20 965	107 501
Kursdifferens i likvida medel	-687	-112	-2 758	-122	-148
Likvida medel vid periodens slut	63 887	10 733	63 887	10 733	139 173
Vissa nyckeltal					
	Jan - sep	Helår			
	2 010	2 009			
Sysselsatt kapital vid slutet av perioden	193 248	381 008			
Soliditet, %	45,2	92,7			
Aktiedata					
Resultat/aktie, SEK	-0,97	-0,38			
Eget kapital/aktie, SEK	2,51	5,02			
Antal anställda (genomsnitt), personer	21	8			
Antal anställda (vid periodens slut), personer	41	10			